

KONCEPCIÓ TERV

Siófok, Kikötői rendezvényter és Krúdy sétány felújítása és környezetrendezése

8600 Siófok, Hrsz.: 6715, 6762,6763, 6759,6760,6754,6753,
6746,6627, 6629, 6028/1



Megrendelő:

Siófok Város Önkormányzata
8600 Siófok, Fő tér 1.

Tervezők:

Ripszám János
Ybl-díjas építész
É-1/14-0082

Hideg Norbert építész
É-14-0376

Siófok, 2022. május hó

TERVEZŐI NYILATKOZAT

Siófok, Kikötői rendezvényter és Krúdy sétány felújítása és környezetrendezése konceptiótervéhez

8600 Siófok, Hrsz.: 6715, 6762,6763, 6759,6760,6754,6753,
6746,6627, 6629, 6028/1

Beruházó: Siófok Város Önkormányzata, 8600 Siófok, Fő tér 1.

Alulírott, a Siófok Város Önkormányzata megbízásából tervezett környezetrendezés konceptiótervének felelős tervezője kijelentem, hogy:

- az általunk tervezett építészeti-műszaki megoldás megfelel a vonatkozó jogszabályoknak, általános érvényű és eseti előírásoknak, így különösen a környezetvédelmi és, a statikai, valamint életvédelmi követelményeknek,
- a jogszabályokban meghatározottaktól eltérés engedélyezése nem szükséges,
- az adott tervezési feladatra azonos módszert alkalmaztunk a hatások (terhek) és az ellenállások (teherbírás) megállapítására és azt a tervezés során teljes körűen alkalmaztuk,
- az építmények tervezésekor alkalmazott műszaki megoldás megfelel a 253/1997. (XII.20.) Korm. rendelet 31. §,45. § és 50. § szerint meghatározott követelményeknek,
- az általunk tervezett építészeti-műszaki dokumentációt katasztrófavédelmi szakhatósággal egyeztetni nem volt szükséges, mivel közterület rendezésről, nem épületről van szó.

Siófok, 2022. május hó


Ripszám János, E - 1 / 14 - 0082
okleveles építésmérnök, felelős építész vezető tervező

MŰSZAKI LEÍRÁS

Siófok, Kikötői rendezvénytér és Krúdy sétány felújítása és környezetrendezése konceptiótervéhez

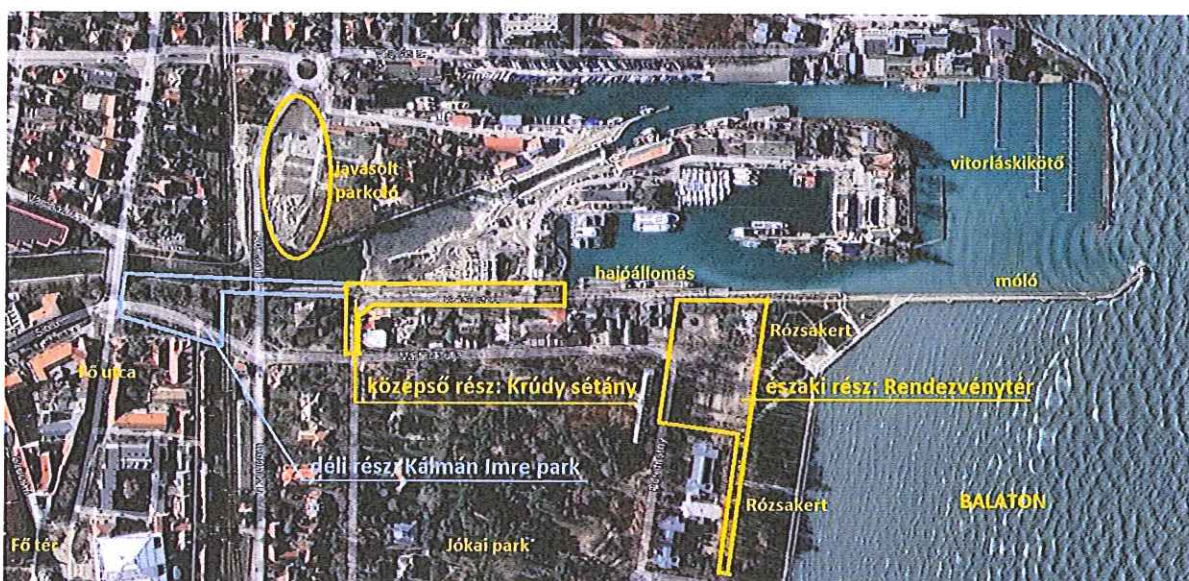
8600 Siófok, Hrsz.: 6715, 6762,6763, 6759,6760,6754,6753,
6746,6627, 6629, 6028/1

Előzmények:

Irodánk Siófok Város Önkormányzatától ajánlattételi felhívást kapott a város egyik legfrekvenciáltabb és legismertebb területének, az üdülőközpontban található kikötő, zsilip és Díszter környezetének a hosszú távú új minőséget jelentő fejlesztésére, egyedi arculatának kialakítására irányuló koncepcióterv elkészítésére. A tervezés során a területben rejlő komplex fejlesztési lehetőségeket ki kell használni, a hosszú távú fejlesztési lehetőségeket meg kell alapozni, a csatlakozási pontokat elő kell készíteni. A tervezési feladat jelen szakaszában a távlati célok meghatározása és azok vizualizálása az elsődleges cél, melynek mentén később egyértelmű önkormányzati iránymutatás mellett lehet kifejtetni a tervezési terület egyes részeit, összekapcsolását, az arculat kialakítását.

Tervezési helyszín és feladat:

Az ajánlattételi felhívásban a tervezési terület a Sió csatorna keleti partja mentén északon a felújítás alatt álló Rózsakerttől déli irányban a Batthyány utcáig, illetve a zeneiskola melletti Szent Miklós parkig került meghatározásra. A helyszín vizsgálata során, az adottságok ismeretében véleményyeztük és javasoltuk, hogy az eredetileg megadott tervezési területet déli irányban célszerű kiterjeszteni a Fő utcáig. Ennek oka, hogy az eredeti tervezési területből kimaradt a városközpont felől oda áramló fő és mértékadó gyalogos forgalom problémás keresztező akadályát jelentő vasútvonal, illetve vasúti átjáró –márpedig ennek megoldásával koncepcionális szinten foglalkozni kell.



A tervezési terület így a városközpont felől érkeve 3 jól elkülöníthető szakaszból áll:

- a kiegészítésként javasolt déli rész, aminek a tervben Kálmán Imre park nevet adtunk
- a középső rész maga a Krúdy sétány
- az északi terület a Rendezvénytér és környéke

Siófok üdülőközpontjának egyik legfrekvenciáltabb területe a Sió torkolatban lévő hajókikötő és környéke, a Bahart hajóállomással, a vitorlás kikötővel, a vízleeresztő és hajózási zsilipekkel. Erre a területre a városközpont felől a Sió csatorna keleti partján fekvő Krúdy sétány vezet rá. A sétány északi végét a tóba messze benyúló móló képezi, előtte a történelmi Rózsakerttel. A móló és a sétány északi szakasza a hajóállomás pénztár épületéig a közelmúltban lett felújítva, a Rózsakert rekonstrukciója kivitelezés stádiumába érkezett. Jelenleg van folyamatban a Sió-mederben az új zsilipek megépítése és ezzel összefüggésben óriási jelentőséggel bír az a változás, hogy az eddig teljesen elzárt sziget déli része közterületi használatra megnyílik a nagyközönség előtt. Ezzel az új, magas színvonalú környezettel éles kontrasztban áll a Krúdy sétány délebbi szakaszának meglévő állapota.

Éppen ezért a tervezési terület középső részének, a Krúdy sétánynak a megvalósítása lenne célszerű az 1. ütemben. Ehhez szervesen kapcsolódik a déli rész, melynek abban van nagy jelentősége, hogy megvalósításával biztosítható a vasút és a kelet-nyugati autóforgalom szintbeli elkerülésével a városközpont felől érkező gyalogos forgalom szerves kapcsolata a Krúdy sétánnyal. Ennek megvalósítása során megszüntetésre kerül a jelenlegi szűk és nehezen használható 18 állásos parkoló. Az északi részen az új rendezvénytér a Rózsakert, illetve Isztria sétány déli oldalán lévő jelenlegi parkoló helyén alakítható ki nagyvonalúan, ezért annak feltétele, hogy helyette megfelelő számban új parkolási lehetőség nyíljon elérhető közelségben, amire a terv javaslatot tartalmaz.

Ismertetés:

A déli szakasz: Kálmán Imre park (a Fő utca és a vasút közötti rész, É-01 tervlap)





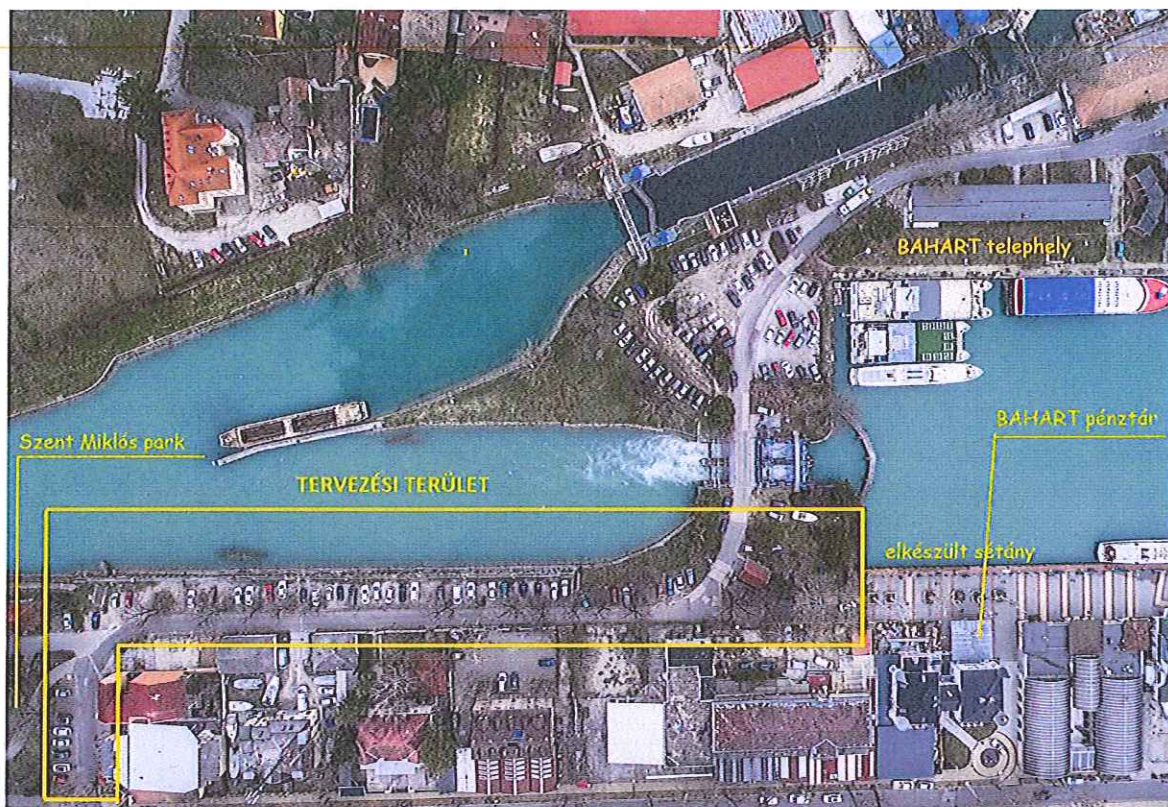
Az erre a területre javasolt koncepció lényege, hogy a Sió parti kis méretű és rosszul használható 18 db parkoló megszüntetésével javaslatot tesz a Fő utca és Kálmán sétány felől érkező gyalogos forgalomnak a sorompós vasúti átjáró helyett a hidak alatt a Krúdy sétányra való áterelésére, kulturált, parkosított környezetben. A Fő utca felőli gyalogátjárót a jelenlegi irányához képest kissé el kell fordítani, de erre a közlekedési jelzőlámpák helyzete lehetőséget biztosít. A Kálmán sétány felőli gyalogos forgalomhoz egy második jelzőlámpás gyalogátkelőhelyet jelölnénk, melynek működését a fő utcai jelzőlámpával és a vasúti sorompó működésével szinkronizálni kell.

A szóban forgó déli terület 80 m-es hossza és a meglévő terepszintek előzetes közelítő felmérése alapján (szintkülönbség 3,20 m) a tervezett levezető sétány lejtésvizonyai az akadálymentes közlekedést is lehetővé teszik, 4 %-nál nagyobb lejtésre nincs szükség.



Az új parkban a gyalogos sétányok találkozási pontjaiban tervezett két teresedés közül a Kálmán sétánnyal szemközti inkább várakozó-pihenő hely, az alacsonyabban fekvő déli teresce pedig a Sióra forduló pihenő-kilátó hely, mely egyben a Sió-part későbbi déli irányú fejlesztéséhez való szerves csatlakozást is biztosítja. A vasúti híd déli oldalán meglévő lépcsőt érdemes megtartani és felújítani, így a Kálmán sétányról érkező gyalogosok közvetlenül is le tudnak menni az új sétánynak a híd alatti mélyebb szakaszára. A hidak alatti szabad belmagasság elegendő a sétány átvezetésére, a jelenlegi szélességet pedig a Sió-csatorna fölé konzolosan kinyúló peremmel mintegy 80 cm-rel meg lehet növelni a Vízügyi igazgatósággal történt egyeztetés szerint (lásd az É-04 terven). A levezető sétányhoz szükséges alacsony támfalakat környezetbarát Gabion-fallal javasoljuk megoldani a költségesebb épített támfalak helyett. A sétányok burkolata a zsilipek környékére tervezetthez hasonló nagyobb méretű előregyártott finombeton elemekből készül. A gyalogos útvonal mentén modern kandeláberes térvilágítás készül, pihenő padok elsősorban a teresedéseknél lesznek elhelyezve.

Középső szakasz: Krúdy sétány (a Szent Miklós park és hajóállomás közötti rész, É-02 tervlap)



A jelen terv ennek a mintegy 200 m hosszú szakasznak a koncepcionális átgondolására és élményszerű közterületként megfogalmazott felújítására tesz javaslatot. A koncepció készítése során alapvető szempont, hogy illeszkedni szükséges az új műtárgyak közvetlen környezetében tervezett arculathoz.

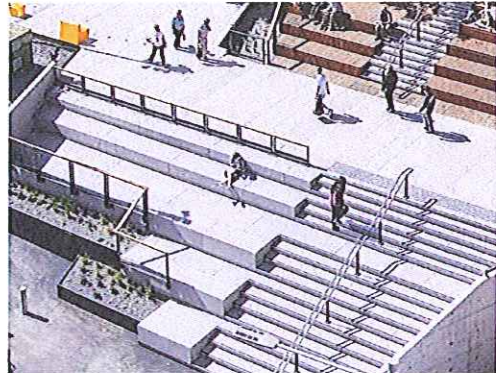
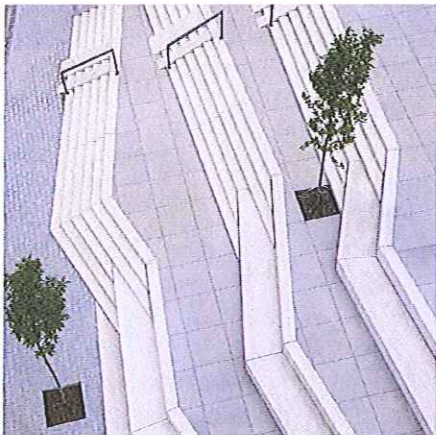
A koncepció a Sió-parti támfal részleges visszabontásával, a murvás parkoló megszüntetésével itt a víz felé lelépcsőző, ücsörgőkkel és növénybeültetésekkel gazdagított tribünyszerű térrészt fogalmaz meg, mely alkalmi vízi színpaddal akár előadásokra is alkalmas, de fő vonzerejét a vízleeresztő zsilip alatti Sió-ágban nyári esteiken javasolt vízi-fény-és hangjáték élménye jelentené, mely a balatoni turisztikai kínálat újszerű eleme is lehet.

A tervezett új gyalogos élmény-sétány abból a jelentős változásból indul ki, hogy az épülő vízi műtárgyaknak köszönhetően a közeli jövőtől kezdve a Sió csatorna állandó vízfelülete mint tó jelenik meg a városképben. Innentől kezdve alapvető jelentőséggel bír a víz felé fordulás. Ennek egyik

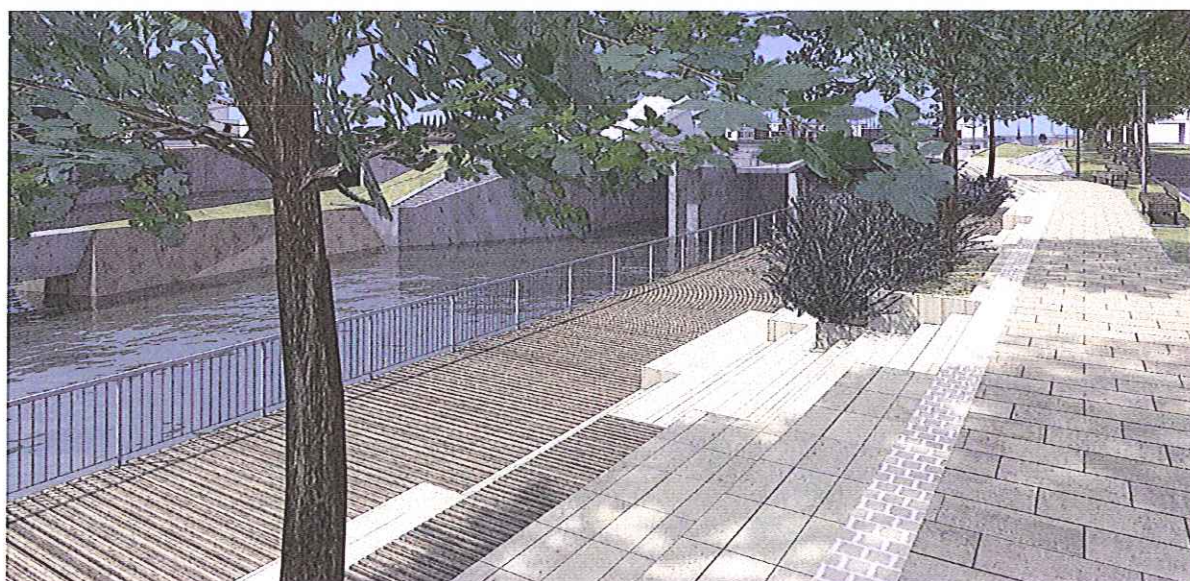
alapeleme, hogy a meglévő magas függőleges támfal helyett a vízmeder felé lejtő, lelépcsőző, így kereszt irányban térérzetben jelentősen tágasabb közterület tud kialakulni. A jelenlegi murvás parkolósáv megszüntetésével a sétány teljes szélességében megnyitható a gyalogos forgalom számára, azzal, hogy a keleti oldalon az időszakos gépjármű behajtás továbbra is szükségszerűen megmarad. A jelenlegi rossz állapotú aszfaltos burkolat helyett a sétány kiskocka burkolatot kap, a vízparti oldalon pedig nagyméretű terméskő hatású lapokból készül a burkolat, fehér látszó finombeton tereplépcsőkkel, a közvetlen vízparti részen faburkolattal kombinálva. A kétoldali burkolt sávok között játékos, szintben megdöntött zöldfelületek kerülnek kialakításra, helyenként ülőpad-szerű kiemelt finombeton peremmel. A nyugatra néző napsütötte, tribünszerűen lelépcsőző részen a lépcsőkön elszórtan fából készülő ülő-ücsörgő-fekvő felületek vannak elhelyezve, növényfoltokkal kombinálva. Az igényes modern design szerinti összehatást a térelemekbe beépített vonalszerű térvilágítás és kandaláberek teszik teljessé.

A Sió medernek ez a része nem hajózási útvonal, így itt a leeresztő zsilip alatti részen lehetőség van esténként zene-és fényjátékkal összehangolt úszó szökőkutak és kisebb vízi színpad elhelyezésére. Mivel a tribünszerű térrész közvetlenül a vízleeresztő zsilip közelében van, ezért a víz felőli oldalon biztonsági okokból védőkorlátot kell építeni az időnkénti nagy sodrás miatt. Ugyanakkor a vízügyi hatósággal történt egyeztetés alapján a jelenlegi függőleges támfalhoz képest a mederben lévő rézsús kőfal fölé is benyúlhat a sétány, azzal a kikötéssel, hogy a benyúló rész alátámasztása a rézsús kőfalon kívül, annak vízszintes felső sávjában lehetséges. Így lehetővé válik, hogy a lépcsős tribün előtt a víz felé egy elegáns széles alsó sétány is elférjen. A tervezett sétány összetett térbeliségénél fogva így több szempontból is új látványosságot jelent Siófok turisztikai kínálatában.

A tervezett karaktert érzékeltető előképek:



Látványterv:



Északi rész: Új Rendezvénytér-Díszter

(a Petőfi sétánytól északra, a mólótól keletre, a Rózsakerttől délre fekvő terület, É-03 tervlap)



A területen jelenleg az eddigi rendezvénytér és a hajóállomás melletti parkoló található. A bemutatott koncepció a parkoló helyén fogalmazza meg az új rendezvényteret, melynek természetes északi térfalát az Isztria sétány kettős platánsora adja.

Az új Díszter, illetve rendezvénytér megvalósításának természetes előfeltétele a parkolók kiváltása. A terv ezt a Sió nyugati oldalán, a Baross híd északi oldalánál létesítendő, kétszintes parkolólemezen látja célszerűnek. (Maga a parkoló tervezése nem volt része a tervezési feladatnak, de a gépjármű és gyalogos forgalmi kapcsolatok, valamint a kapacitás tisztázása érdekében erre is készítettünk vázlatot, lásd a közlekedési fejezetben). A helyszín előnyei, hogy a Krúdy sétányon, a Mártírok útján valamint az új zsilipekkel az átjárható szigeten keresztül is gyalogosan jól elérhető. Forgalomtechnikai szempontból a terület fekvése optimális, mert a vitorlás utcai körforgalomba futnak be a déli és nyugati irányból érkező gépjárművek.

Az új rendezvényterre megfogalmazott térbeli kompozíció az excentrikusan elhelyezkedő, az átlósan elhelyezett színpad felé lelépcsöző, egyre kisebb kör alakú térrészekből áll, mely sokféle használatot tesz lehetővé. A süllyesztett belső körtérhez képest 120 cm-rel kiemelt 10x12 m alapterületű fedett színpadi pódium természetesen nem kíván versenyre kelni a nagy szabadtéri színpaddal, de fesztiválokon, városi rendezvényeken alkalmi előadásokra alkalmas. Az ehhez szükséges háttérhelyiségek a színpad alatt és mögött, süllyesztve vannak elhelyezve, annak érdekében, hogy a

színpad ne mint tömör épülettömeg, csupán mint nagyméretű hangsúlyos térplasztika jelenjen meg az Isztria sétány platánsora előtt. A 60 cm-re lesüllyesztett belső körtér télen egyben a városban kedvelt, immár hagyományos korcsolyapálya helye is lehet. A külső körtér mentén lévő ülőpad magasságú támfalakba süllyesztett zárható szekrényekben lehet elhelyezni az időszakos vásárok pavilonjaihoz szükséges közmű csatlakozó helyeket (külön a víz-csatorna és villamoscsatlakozás, elvi megoldás É-04 tervlap szerint). A burkolt körteret szegélyező zöldfelületek plasztikusan megmozgatott kifelé lejtő felületükkel kívülről nagyobbak tűnnek a valós méretüknél. A legfelső félhold alakú területrész viszonylag szélesebb, ezen alkalmi pavilonok elhelyezésére is van elegendő hely, a következő karéjban pedig egy íves, karcsú ferde sudarasodó árbócokra függesztett konzolos árnyékoló fém pergolát terveztünk. A tér szintbeli és alaprajzi mozgalmasságának köszönhetően rugalmasan használható a legkülönfélébb rendezvényekre, és tagoltságával együtt rendezett összképet mutat. A színpad helyét tudatosan sarokhelyzetben fogalmazzuk meg, az Isztria sétány platánsorának háttérfa előtt úgy, hogy a szállóépület homlokzata is maradéktalanul tudjon érvényesülni.



A városközpont felől a Mártírok útja és a Petőfi sétány találkozási pontja jelenti a fő érkezési pontot. Itt a terv a Sió part és az új rendezvénytér között egy trapéz alakú teresedést fogalmaz meg, melynek északi térfalaként egy többcélú kiszolgáló épületet vázol fel. Ennek a Sióval párhuzamos alsó üvegdobozán belül elhelyezhetők a rendezvények alkalmával szükséges szociális helyiségek, információ, rendezvényszervező iroda, stb., erre merőleges felső szintje lehet rendezvényterem, időszakos- vagy állandó kiállító tér. A felső kubus Sió felőli része lábakon áll, így alatta szabad átjárás és átlátás nyílik a móló, illetve a kikötő bejárata felé. Ezen a trapéz alakú téren a kétoldali alacsony ülő-támfalak előtt elhelyezhetők az alkalmi vásári árusító pavilonok, a közmű csatlakozási pontok ezekbe a támfalakba besüllyesztett zárható szekrényekben vannak elhelyezve. Az árusító pavilonok számát maximálisan 40-ben határozta meg a megbízó, megadva a szükséges elektromos teljesítmény igényt. A pavilonokat előre legyártott, lapra szerelt, fal-és tető elemekből összeszerelhető módon javasoljuk, ezeket az önkormányzat adja bérbe, az alkalomhoz szükséges számban és helyen felállítva. A trapéz alakú térrészen a kétoldali pavilonok között nyáron befüggesztett napvászakkal megoldható az árnyékolást, télen pedig ugyanúgy be lehet függeszteni az adventi vásár díszvilágítását.



A jelenlegi árnyékosabb rendezvényter helyén a koncepció parkosított ligetes környezetben plasztikus dobogórendszeren elhelyezett interaktív vízi játszóteret javasol.

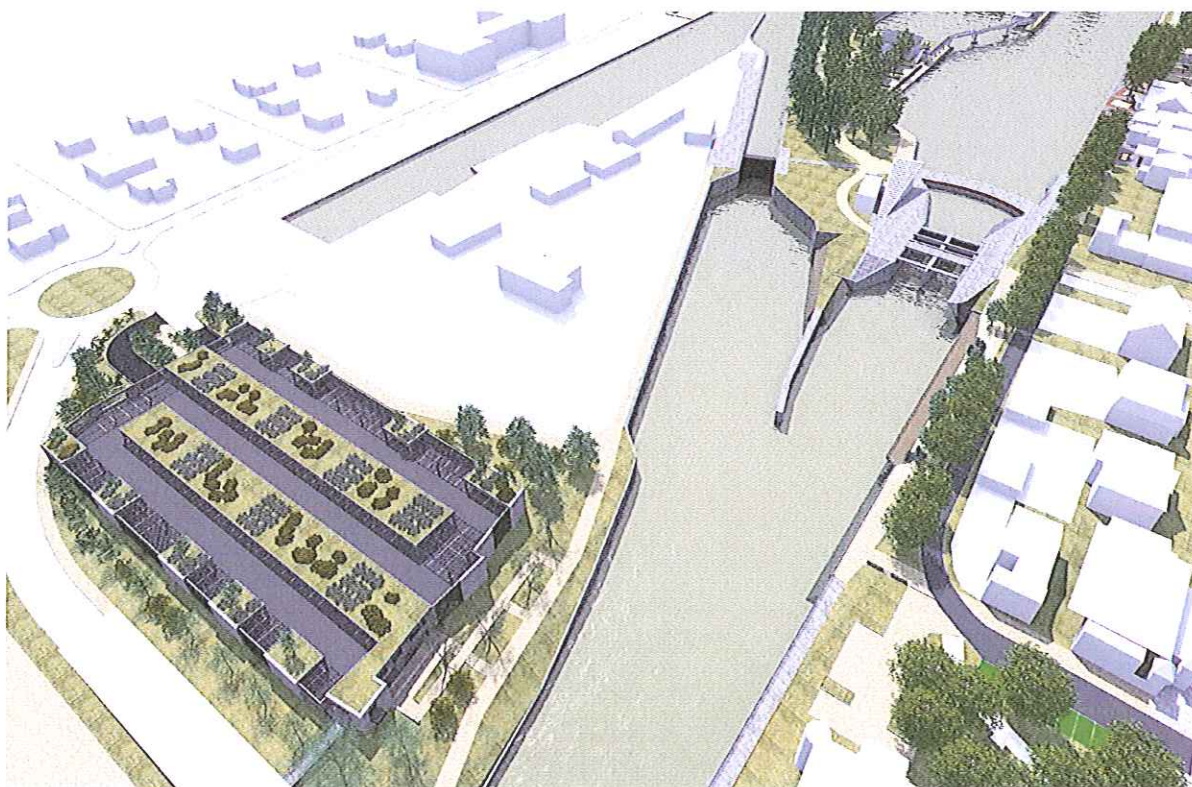


Közlekedés, parkolók:

Az ismertett környezetrendezési beavatkozásokkal együtt a terület közlekedési rendszerét is felülvizsgáltuk. A jelenlegi állapotban a Mártírok utcai vasúti átjáró északi oldalán, a Baross –híd-Indóház utcai csomópont a legnagyobb problémát. A nyári napokon sűrűn leeresztett sorompónál összetorlódó gyalogos tömeg a sorompó felnyitása után hömpölyög lefelé a hajóállomás felé, továbbra is gyakran percekre blokkolva az Indóház utca forgalmát. Elsősorban ezért tartjuk kiemelten fontosnak a vasúti és a Baross híd alatt átvezetett új gyalogos sétány kiépítését, mert ezt a sorompónál jelentkező lökészerű gyalogos terhelést megszünteti, és folyamatos – a vonatok közlekedésétől és így a sorompó működésétől függetlenített gyalogos összeköttetést biztosít a városközpont és az üdülőközpont között.

A gépjármű forgalom szempontjából döntően fontos a jelenlegi hajóállomás melletti parkoló kiváltása, hiszen ez előfeltétele a tervezett rendezvényter megvalósításának. A terv lényeges eleme az üdülőközpont parkolóigényeinek újragondolása. A hajóállomás melletti parkoló megszüntetésével a jelenlegi 150 parkolóhelyet vissza kell pótolni, ehhez jön a két híd közötti mintegy 40 parkoló és a déli részen megszüntetésre kerülő 20 db parkoló, vagyis összesen legalább 210 parkolóra van szükség. Az új üdülőközponti parkoló elhelyezésére a Baross híd nyugati végének északi oldalán a BAHART tulajdonában álló volt halászati telek a legalkalmasabb. Egyrészt a telek előtti körforgalomba fut be minden irányból az érkező gépjármű forgalom, az autókat célszerű itt egyből leállítani. Másrészt az üdülőközpont innen az új közterületként megnyíló szigetcsúcson és zsilipen keresztül a Krúdy sétány északi része, a hajóállomás és a móló felé gyalogosan élményszerűen megközelíthető. A BAHART telephely teljes rekonstrukciójára párhuzamosan készülő koncepcióterv szerint az új zsilipek megépítésével és a Krúdy sétány térrendezésével, valamint a hajóállomás melletti rendezvényter elképzelésével a BAHART dolgozók parkolása a félszigeten hosszú távon nem lenne szerencsés. A hajózási zsilipen megnyíló gyalogos átjárásnak köszönhetően dolgozók részére a szükséges 100 db parkoló elhelyezésére is itt, a BAHART tulajdonában lévő 6813/4 hrsz-ú volt halászati telken van célszerűen lehetőség. A koncepcióterv ezzel integrálva, ezt az igényt kibővítve a kikötő és a város üdülőközpontjának parkolási igényeire is megoldást javasol. A területen a BAHART saját igényein túlmenően, kétszintes parkolólemezzel itt mintegy 400 db parkoló létesíthető, vagyis közforgalom céljára 300 új parkolóhelyet lehet biztosítani. Természetesen a parkoló kiépítése ütemezetten is megvalósítható, de a terven szereplő kétszintes parkoló a végső állapotot ábrázolja, ennek felső szintje a Baross híd északi járdájáról gyaloghídon át közvetlenül is elérhető. Autóval a körforgalom felől a parkoló alsó szintjére a Horgony utca felől az északi behajtón, a felső szintre az ettől délre tervezett íves felhajtó rámpán lehet behajtani. Az egyik gyalogos bejárat a nyugati oldalon, a körforgalom felől, a másik a Baross híd felőli gyalogos hídnál található, a fizető automaták a parkolóházban, ezek közvetlen közelében vannak elhelyezve.

A terv a létesítményt tömörszerű gabion falakkal és áttört rácsos homlokzati szakaszokkal, növényfuttatással, környezetbarát módon fogalmazza meg. A zöldbe ágyazott karaktert erősítik a tervezett zöldtetők és a növényvel futtatott pergelők.







A hajóállomás melletti parkoló kiváltásával a Mártírok útjára és a Krúdy sétányra történő gépkocsi behajtás korlátozása reális közelségbe kerül. A Battyhány utcánál elhelyezett sorompó, illetve beléptető rendszer beépítésével csak az arra jogosultak kapnak behajtási engedélyt (beszállítók, dolgozók, szállodavendégek, a területen lakók, stb.).

Siófok, 2022. május hó


Ripszám János
tervező